

---

DOSSIER DE CANDIDATURE  
GIL SAVOY & ANNA PRUGNE

---

*Résidence de l'Atelier-refuge, Saint-Mélany  
Novembre 2016*

## **Sommaire**

Note d'intention	3
Gil Savoy et Anna Prugne - Collaboration - Portfolio	4
Gil Savoy -Biographie et porfolio	8
Anna Prugne -Biographie et porfolio	14
Curriculum vitae Gil Savoy	20
Curriculum vitae Anna Prugne	22

## NOTE D'INTENTION

*La question à laquelle nous tenterons de répondre à l'atelier-refuge est la retranscription du paysage, à la confluence de nos disciplines respectives: Comment écrire la partition d'une rivière?*

Nous souhaitons nous immerger dans un paysage tel que la vallée de la Drobie pour mener à bien nos recherches actuelles sur la musique et le paysage. La période idéale serait à l'automne pour les couleurs et les textures particulières que revêt la vallée et pour une durée d'environ un mois. Nous réaliserons une partition musicale graphique, issu du dialogue entre musicien et paysagiste. Nous chercherons ici à transposer le paysage, sa spatialité, ses dynamiques, ses couleurs, formes et textures, le vivant qui l'habite, dans un objet unique, une musique et sa partition, comme un

paysage « à emporter ». Ainsi, la musique permettrait de jouer cette entité ardéchoise hors de ses limites géographiques. Nous exposerons à la fin du séjour, à l'atelier refuge, la partition, ainsi que l'ensemble du matériel créé, fruit de nos excursions sur le terrain: entretien avec les habitants, relevés, croquis, captations sonores et enquêtes documentaires comme témoins du processus créatif. Nous serons ravis de revenir pour diffuser et partager la musique réalisée à partir de la partition de la rivière.

# Gil Savoy & Anna Prugne - Collaboration

## *Portfolio*

Nous venons de deux univers distincts, paysage et musique, mais nous partageons l'envie de travailler ensemble, d'investir le champ du paysage sonore.

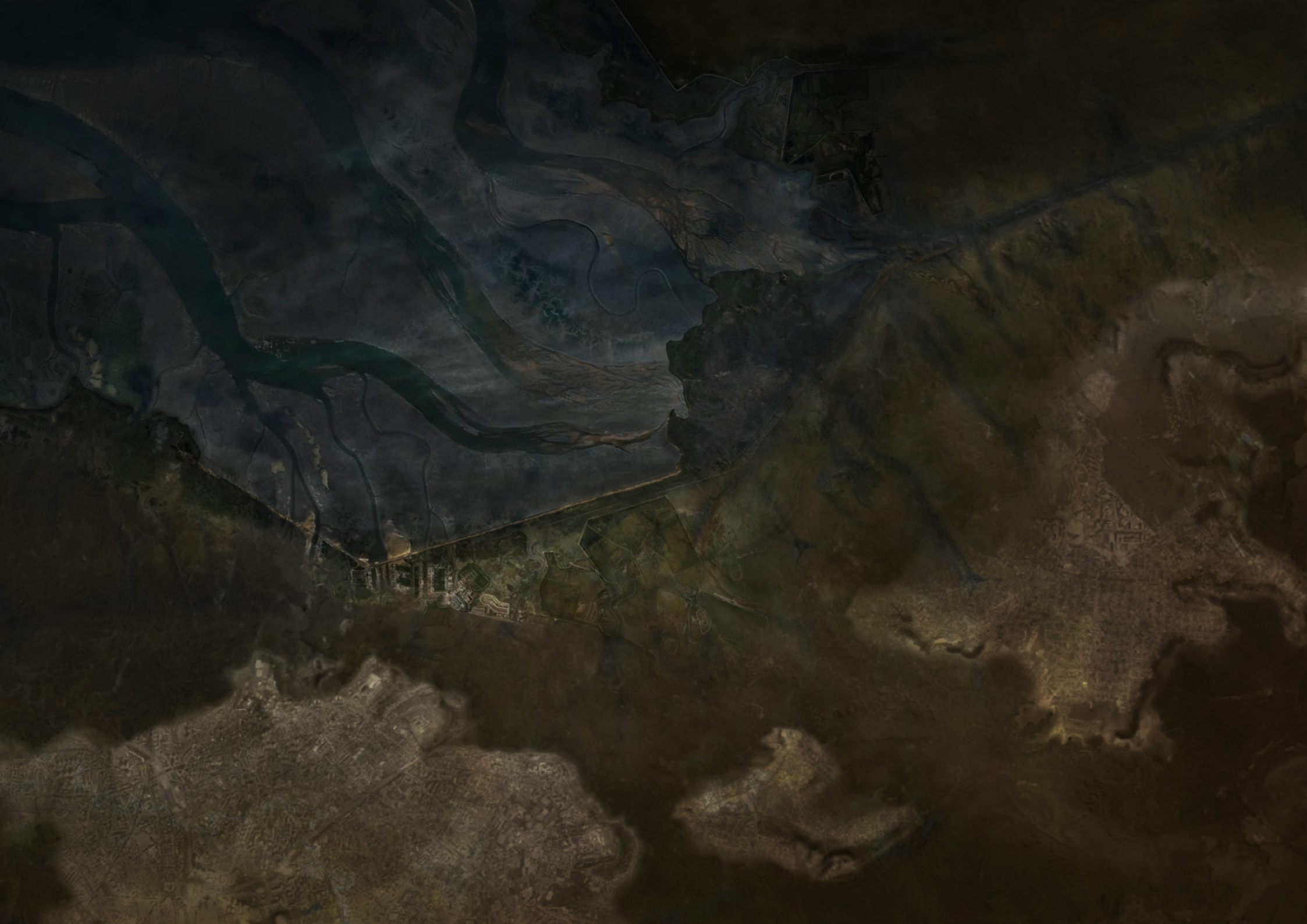
En 2009, nous avons proposé un jardin inspiré du film *stalker*. Le projet consistait en une recomposition d'un paysage à partir d'archétypes piochés

dans le réel. La musique venait épouser subtilement ses caractères, en s'engouffrant dans les aspérités laissées par l'existant pour créer du mouvement, de l'ambiguïté. A l'inverse, le son intrinsèque au jardin venait recouvrir, remplacer, cohabiter ou se mêler avec le son diffusé. Si ce projet n'a pas été retenu par le festival, il fut fondateur.

En 2013, nous avons cherché à immerger le spectateur dans un scénario d'anticipation des abords du canal de l'Ourcq et dont il ne resterait que des traces. Un journal de bord, des photographies, des captations sonores, des prélèvements et une cartographie, réunis un peu à l'image d'un cabinet de curiosités ou d'une collecte de données scientifiques, permettaient au spectateur de reconstituer mentalement un paysage imaginaire. On retrouve

donc cette notion de recomposition d'un territoire (et de son environnement sonore) mais ici sous une forme incomplète, fragmentaire et fictive.

Notre intérêt nous porte aujourd'hui vers le réel, la réalité physique d'une rivière et tout ce qu'elle charrie d'impalpable, d'immatériel. C'est un prétexte, comme un chemin, un fil qui traverse des paysages dans un ordre donné. L'eau est souvent une porte d'entrée pour appréhender un territoire, puisqu'elle le façonne dans le temps, creuse et dessine la roche, favorise l'implantation d'une flore spécifique et attire la faune (même bipède). Comme un cours d'eau, la musique est un écoulement temporel, un art chronique qui s'établit dans une succession de temps, de rythmes, d'événements ou non.





## LÉVIATHAN

*Installation collective, 2013*

*Création sonore : Gil Savoy, Cartographie : Anna Prugne, Aquarium : Anna Prugne & Gil Savoy, Photographie : Simone Giovetti, Texte : Juliette Baron*

Léviathan est un travail inscrit sur le territoire aux abords du canal de l'Ourcq en Seine- Saint-Denis. Les problématiques posées par cette espace urbain en pleine mutation (gestion des eaux, déclin industriel, grands ensembles, axe naturel de transports) ont constitué des portes d'entrée à notre travail, que nous avons élargi à des questions plus général sur l'avenir des zones péri-urbaines, l'environnement ou encore la "cohabitation" de l'urbain avec la nature.

A travers la captation de fragments du réel, nous cherchons à produire une vision sensible, une atmosphère. Monde futuriste ou parallèle, détaché du territoire du canal de l'Ourcq, qui devient une abstraction, une entité symbolique des zones péri-urbaines, de leur histoire et de leur devenir.

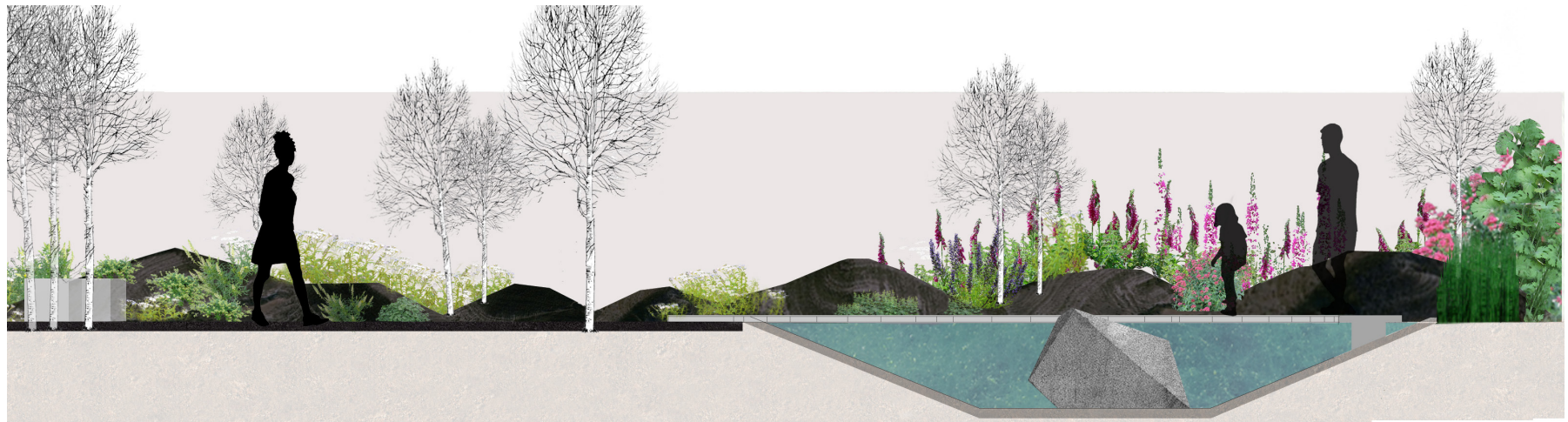
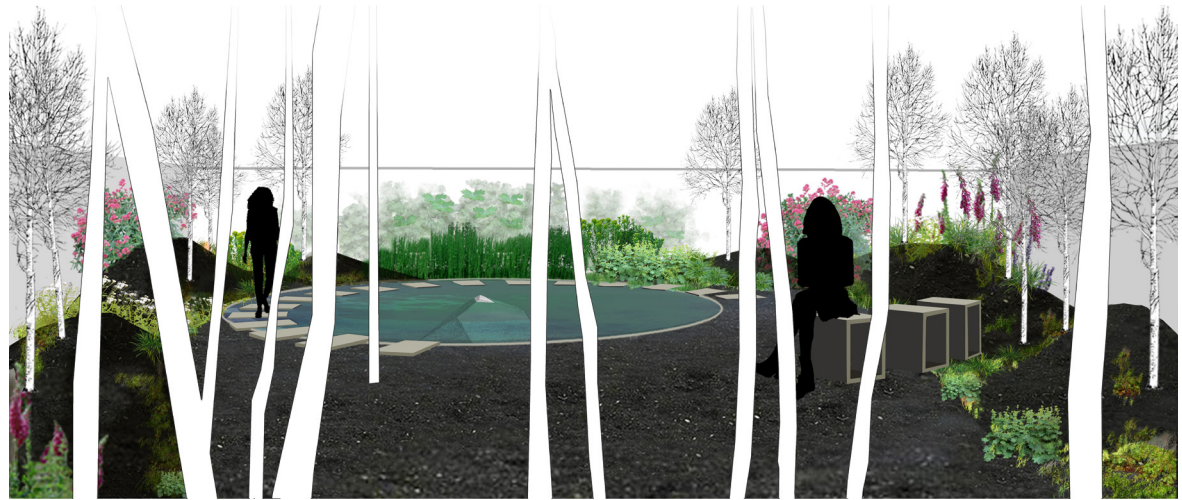


## TERRES NOIRES

*Proposition de projet pour le festival des jardins de  
Chaumont-sur-Loire, 2009*

*Conception du jardin : Anna Prugne, Création sonore :  
Gil Savoy, Sculpture : Edwige Lecarquet*

Terres noires est un jardin, mise en scène d'une reconquête végétale dans un décor post-industriel d'une zone désolée, qui semble stérile mais devient le réceptacle propice à une biodiversité nouvelle, fragile, atypique. Un jardin non seulement à voir, mais à ressentir.



## BIOGRAPHIE GIL SAVOY

Gil Savoy, né en 1981, a été formé en tant qu'ingénieur du son à l'ENS Louis Lumière. Après un diplôme en 2006 où il développe une interface basée sur la captation du mouvement corporel par webcam pour les performances de « harsh noise », il s'ouvre vers de nouvelles pratiques musicales, performatives ou pluridisciplinaires en suivant un cursus de Master 2 en Arts et technologies à l'Université de Marne-la-Vallée en 2007.

Depuis, il mène un travail transversale, touche à tout, à la fois musicien, monteur son, preneur de sons et artiste. Ces différents champs se nourrissent mutuellement, s'entremêlent pour donner un univers cohérent sans besoin d'étiquette ou de labellisation, loin d'un rapport de caste entre l'artiste et le technicien; être soi avec sa sincérité, c'est déjà se définir. L'art a toujours nourri la technique et la technique a toujours nourri l'art.

Autodidacte, n'ayant pas « appris la musique et la composition », il a développé son travail à la manière d'un artisan, avec ses outils et ses méthodes propres, en évolution et dans une recherche de perfectionnement constant. En découle une volonté de naviguer entre différents styles ou pratiques, tout en conservant une essence commune à ses créations, un univers personnel fort. Il façonne sa musique souvent à partir d'images mentales, de paysages visuels abstraits comme existants, ou bien d'images induites par la lecture. Le travail des textures sonores, des couleurs et d'ambiances, ont une place prédominante par rapport à la notion de notes, d'harmonie. Une musique souvent riche, où les différents sons se mêlent, se perturbent, fusionnent et se floutent mutuellement. Un peu comme lorsque au crépuscule, le monde nous apparaît en nuances de gris et que les différentes formes, traits et limites s'estompent, sont moins définis.

Une vision moderne et contemporaine d'un art sonore qui dépasse les murs d'un studio ou d'une salle de concert. Qui s'enrichit de collaborations avec des artistes plasticiens, des photographes, des paysagistes ou encore des cinéastes; mais aussi de modes de diffusion et de restitution multiples: création sonore pour installation, performances/ concerts en galerie, vidéos/films, webradio, diffusion d'oeuvres en ligne....

Après avoir beaucoup travaillé dans le champ de la musique concrète et de l'expérimentale, il souhaite revenir à la source. Ce qui l'a amené à la composition étant adolescent: la musique électronique. C'est ainsi qu'en 2015, il fonde Uncanny®, label en ligne dédié aux musiques contemporaines et électroniques, en téléchargement libre et gratuit. Une manière pour les musiciens de sortir et promouvoir leurs créations de manière simple, loin de l'industrie du disque.



## VERMILLION SANDS

*Album et performance audiovisuelle avec Ueno,  
Uncanny, 2016  
[www.uncanny.fr](http://www.uncanny.fr)*

« En revanche, Vermilion Sands est un endroit où  
je serais heureux de vivre. J'ai décrit cette localité  
suréclairée en plein désert comme une banlieue ex-  
otique de mon esprit,... »

*J.G. Ballard, préface à Vermilion Sands.*

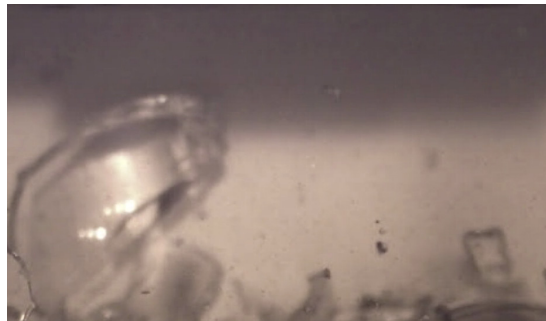
Tracks:

- 1- Singing statues (4:36)
- 2- Cloud sculptor / part 1 (2:48)
- 3- Cloud sculptor / part 2 (2:32)
- 4- Cloud sculptor / part 3 (3:12)
- 5- Psychotropic architecture / part 1 (2:32)
- 6- Psychotropic architecture / part 2 (3:57)
- 7- Drifting sand rays (8:16)
- 8- Leaving Vermillion Sands (2:40)



# ONE SECOND OF MI

*Vidéo : Atsunobu Kohira*  
*Musique : Gil Savoy*  
*supported by ARTU and CIAV*  
*Vidéo 3min 38 sec*



## ÉROSIO

*Création sonore 18:37 min, composition Gil Savoy,  
pour la pièce de Cécile Beau 2012*

Erosio, est une cavité creusé dans un mur, une mini grotte dont s'échappe un son. En approchant l'oreille, on entend les fluctuations d'un souffle d'air qui semble venir des profondeurs. L'intérieur et l'extérieur se rejoignent en un même lieu, à l'instar des différentes temporalités, temps géologique, temps végétal et temps du regard, créant par leur co-existence un temps "mythologique".

Diffusé lors de l'exposition "Subfaciem", Module, Palais  
de Tokyo, Paris



## MAN MADE MOUNTAINS

*Performance sonore pour le tryptique photographique d'Emilie Vialet*

Le tryptique présenté ici à la lumière des commencements, la force de l'évidence; il nous met face à une histoire perdue ou à venir. Emilie Vialet pose sa focale en amont de l'architecture sur une frange urbaine, elle nous oblige à la voir, lui donne une épaisseur temporelle, rend visible des espaces invisibilisés. En se plaçant à juste distance de son objet, elle "en-visage" chaque Man Made Mountain; elle en révèle les marques du temps, en dévoile les rides; elle montre un verso, envers du décor, écran de possibles projections. Elle laisse affleurer les sédiments de l'invisible, fait un travail d'archéologie de la surface.



## LES HOMMES DEBOUT

*Création sonore pour le film de Jérémie Gravayat, 2010*

Histoires fragmentaires, réelles ou imaginées, de personnages ayant vécu et travaillé à Gerland, ancien quartier industriel de Lyon.

Traverser les ruines de l'usine, se souvenir des gestes répétés. Entendre les voix des ouvriers rassemblés dans la cour et le silence des machines arrêtées. Parcourir la ville dans la boue des chantiers, partir à la recherche d'un travail. Frapper la pierre et la brique, regarder les choses lentement s'effondrer. Repérer les lieux, s'y introduire, changer les serrures et raccorder l'électricité. Se rassembler dans la nuit, allumer des feux, construire de nouveaux abris. Raconter toujours la même histoire : celle qui fait tenir les hommes debout.



## BIOGRAPHIE ANNA PRUGNE

Anna Prugne, née en 1981 à Paris, est paysagiste depuis huit ans. Son parcours reflète son intérêt pour la manière dont l'homme s'adapte à son environnement, que ce soit au travers de ses études en art appliqué, en archéologie et en paysage.

Suite à plusieurs voyages en Asie du sud-est, elle réalise pour son diplôme une charte paysagère sur le site des temples d'Angkor au Cambodge. Ce travail constitue pour elle une première expérience où se croise archéologie et paysage. De retour en France, après quelques expériences en agences, elle fonde avec quatre autres paysagistes le collectif Zeppelin qui devient une coopérative en 2014. L'envie est alors de mettre l'humain au coeur du projet de paysage, en invitant les usagers à se réapproprier leur territoire en participant au processus de conception puis de réalisation des aménagements. Ces jardins se sont avérés être autant des moments de partage que des recherches

appliquées sur les outils dont dispose le paysagiste pour échanger sur la questions du bien commun que sont nos paysages, nos savoir-faire. Au sein de Zeppelin, elle développe cette réflexion sur la participation citoyenne dans le projet de paysage en menant également des missions de maîtrise d'oeuvre ou des études paysagères.

Aujourd'hui, elle s'interroge sur le contexte actuel de la profession et souhaite mettre en place d'autres méthodologies en écho aux propositions de Gilles Clément. Pour Anna, la question de la résilience des territoires dans les années à venir doit être abordée par le paysage. A ce titre, l'itinérance par le biais des résidences ouvertes aux paysagistes l'intéresse pour le temps long d'immersion dans une région et un autre dialogue hors «concertation» qui peut s'instaurer avec la population. La collaboration avec des artistes, est également au coeur de ses préoccupations.



## LES JARDINS MOLIÈRE

*Maîtrise d'œuvre et accompagnement à la création de jardins collectifs / Les Mureaux / Yvelines- En cours*

*Mission : MOE partielle + ateliers et chantiers participatifs*

Sous une grande serre agricole, au cœur du parc Molière, nous avons accueilli les habitants pour imaginer ensemble les futurs jardins partagés du quartier. 4000 m<sup>2</sup> ont été prévus à cet effet au cœur du projet ANRU qui consiste à créer une véritable cité-jardin. Au cours de 10 ateliers de conception, nous avons confronté les hypothèses proposées à la réalité du site : forte pente, absence de points d'eau, de nombreux accès possibles, ...

Il en résulte une esquisse programmatique aujourd'hui validée. Aujourd'hui, 1000m<sup>2</sup> des jardins ont commencé à être investi avec 50 jardiniers. Des chantiers et des journées de formation, nous permettent d'avoir un regard régulier sur l'espace et son évolution.

# LA CITÉ DES PAYSAGES

Réaménagement des espaces extérieurs  
Colline de Sion, Meurthe et Moselle  
Équipe : Studiolada (mandataire) et Zeppelin

Site patrimonial dont l'occupation est attesté dès l'époque Gallo-romaine, classé natura 2000, habité par les soeurs Clarisse et lieu de promenade du week-end, tout ça conjugué à une forte topographie; le contexte est remarquable mais complexe. L'espace, désorganisé et rendu routier au fil du temps, nous amène à proposer des ouvrages évoquant l'esprit de village pour retisser les espaces public entre eux et limiter l'usage de la voiture aux besoins techniques. Talus plantés, vergers, mares et prairies constitue le vocabulaire du projet pour retrouver le vivant au coeur du site.





## PARC JEAN FERRAT

*Aménagement du Parc Jean Ferrat  
Villejuif/ Val de Marne /*

*Équipe : Anna Prugne pour Artemise paysage,  
Architecte mandataire : Jean Christophe Tougeron*

A l'origine, ce parc était celui d'une maison bourgeoise malheureusement abandonnée. Le patrimoine arboré s'est révélé d'une grande valeur, il a donc naturellement imposé les lignes de force du projet. La palette végétale qui faisait honneur aux essences exotiques a été enrichi de magnolia, ginkgo et paulownia. Les éléments construits ont été conservés et ponctués la promenade. L'aire de jeux, réalisée en bois massif, par l'atelier De Launay s'inspire des sculptures de Pompon. L'ambiance mystérieuse du sous-bois est conservée tout en améliorant sa lisibilité.





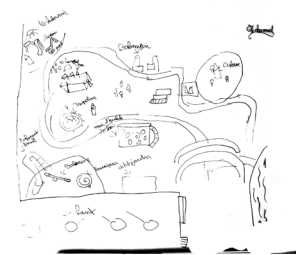
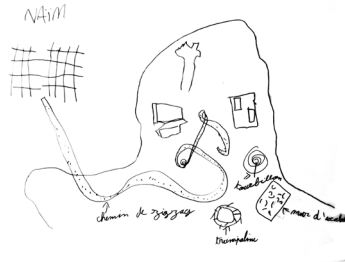
## LE COEUR RETROUVE

*Argenteuil/ VAL D'OISE/ aménagement participatif des espaces extérieurs  
Equipe : Anna Prugne pour Zeppelin, Transite, Jean Marie Cottin architecte.*

Suite à la résidentialisation de la cité Fernand Leger, l'espace public central est devenu un parc privé. Les habitants se disent satisfaits du calme retrouvé, de la qualité de l'espace vert. Cependant, ce jardin clos en coeur d'îlot reste inoccupé, les enfants n'y jouent pas, les habitants ne s'y retrouvent pas, il n'y a pas de biodiversité. Comment faire vivre ce jardin?

Le processus d'appropriation du lieu a été enclenché par la mise en place de mobiliers afin de susciter l'intérêt de premiers usages, notamment un lieu de rassemblement possible. Puis nous avons réfléchi avec un groupe de résidents lors d'ateliers aux transformations possibles sur le jardin avec l'idée de faire émerger des pratiques diversifiées et collectives.

Une première phase de travaux avec la participation des résidents a vu le jardin s'équiper d'une série de bancs, bacs jardinés d'aromatiques et de fruits rouges, jeux pour enfants et prairie fleurie. Depuis juin 2013, le jardin est désormais ouvert et les habitants le réinvestissent progressivement.





*Extension du Musée et création d'un atelier pour enfants  
Odense - Danemark/  
Concours d'idées international*

*Équipe : Octobre architecture et Anna Prugne pour Zeppelin*

## MUSÉE D'ANDERSEN

C'est à Odense, au Danemark, qu'a vu naître le célèbre écrivain de contes Andersen. Cette séculaire maison jaune est aujourd'hui un musée centré sur la vie de l'écrivain et son oeuvre. L'extension du musée et la création d'un atelier pour enfants est l'occasion de revoir l'intégralité de l'îlot, de proposer un aménagement des abords qui convoque l'univers des contes et créer un lien entre passé et présent, fantaisie et réalité.

Ce qui nous a touché dans l'oeuvre d'Andersen, c'est l'attention portée à la nature, de l'éclosion du printemps à la prise des glaces. Il était important pour nous que les visiteurs expérimentent les différentes sensations qu'offre les saisons, cet étrange spectacle. C'est ainsi que le visiteur est invité à se perdre sur une île magique en empruntant un chemin-arbre vers une vallée peuplée d'êtres issus des contes.

# GIL SAVOY

## Formation

**2007**

Master 2 en arts et technologies à l'Université Paris est - Marnes la Vallée

**2006**

diplômé de l'ENS Louis Lumière section son, Noisy Le Grand

**2002**

DEUG M.I.A.S. à l'Université de Versailles - Saint Quentin en Yvelines

**1999**

Baccalauréat général section scientifique

## Expositions personnelles

**2013**

**Léviathan**, galerie Jean-Baptiste Claudot, Les Pavillons-sous-bois (93)

**Léviathan**, espace Jacques Prévert, Aulnay-sous-bois (93)

**2011**

**Léviathan**, service culturel, Sevrans (93)

## Performances / Concerts

**2016**

Soirée Uncanny\*xIRL, Petit bain, Paris

**2015**

Futura, Centre Barbara, Paris

**2014**

Electronique 2, Confluences, Paris

**2011**

vernissage de l'exposition d'Emilie Viallet « Man made mountains », galerie Schlumm Braustein, Paris

**2010**

Paysage différé, La Société de curiosités, Paris

**2008**

festival Indisciplinaires, Ile de Groix

**2007**

festival ItinErrances, Les Voûtes, Paris

**2006**

BL2, Mains d'Oeuvres, Saint Ouen

BL1, Confluences, Paris

## Créations sonores / Collaborations

2016

**One Second of Mi**, musique pour la vidéo d'Atsunobu Kohira, Forum Kyoto, Kyoto (Japon)

2015

**Harmonie de quatre constellations**, prise de son et montage pour l'oeuvre d'Atsunobu Kohira, MEP en ligne

2012

**Erosio**, pièce sonore pour l'installation de Cécile Beau,  
*Exposition 2015/2012 : « Renaissance », Lille 3000 au Tri Postal, Lille / « Substrat » galerie 21m3, Paris / « Traversée d'Archipels », Galerie 65, Ecole des Beaux Arts, Le Havre / « Subfaciem », Palais de Tokyo, Paris*

2010

**Les Hommes debout**, création sonore pour le film de Jérémie Gravayat,

*Les Inattendus diffusions 2010/2013: FID, Marseille (Mention spéciale Jury des Médiathèques) / Festival Filmer le travail, Poitiers (Mention Spéciale du Jury) / Festival International du Film, Turin (Italie) / Festival International du Film, Gijon (Espagne) / Festival International Uderdox, Munich (Allemagne) / Festival international, Mar de Plata (Argentine) / Festival International Indie, Lisboa (Portugal) / Festival International, Tétouan (Maroc) / Festival Doc Est, Iasi (Roumanie) / Centre d'Art Contemporain CA2M (Madrid) / Festival Images du Travail (Bruxelles) / Festival Résonances (Bobigny) / Festival Semaine Assymétrique (Marseille) / Biennale des Écritures du Réel (Marseille) / Archives Nationales de Seine-Saint-Denis (Saint-Denis) / Rencontres Documentaire sur Grand Ecran, Paris (Forum des images)*

2009

**From Mossoul with love**, création sonore pour l'exposition photographique d'Edouard Beau, galerie l'atelier du midi, Arles

**Identité**, création sonore pour l'exposition photographique de Briag Courteaux, galerie le bleu du ciel, Lyon

**U.M.A.**, création sonore pour le film de Mathieu Davy de Virville, Le Fresnoy  
*diffusions 2009/2010: Sunday's screening, Galerie*

*Schirman & de Beaucé, Paris / Colloque géométrie et images numériques, gare numérique de Jeumont / Festival Via, Mons (Belgique) / Design week, Eindhoven (Hollande) / Panorama 11, Le Fresnoy, Tourcoing / Festival Temps d'image, La ferme du buisson, Noisiel / E-festival, Shangai (Chine) / Transat video, Caen*

2008

**Centre de jour**, création sonore pour l'exposition photographique de Rémy de Gaalon, espace Goudailler, Magny le Hongre

**L'agonie de la Sémillante**, création radiophonique avec Strom Varx, ArteRadio

**Tatoo Song**, création radiophonique avec Strom Varx, ArteRadio

2007

**L'Europe après la pluie**, création sonore pour le film de Jérémie Gravayat  
*diffusions 2007/2009: Festival Ecrans Documentaires, Arcueil (Mention Spéciale du Jury) / Festival Cinéma du Réel, Paris*

2007 Noise Music, documentaire radiophonique avec Strom Varx, ArteRadio

# ANNA PRUGNE

## Formation

**2008**

Diplôme de Paysagiste DPLG / Ecole nationale supérieure d'architecture et de paysage Bordeaux (33)

**2001**

Deug d'histoire de l'art et archéologie à Paris 1 - Panthéon - Sorbonne (75)

**1999**

Baccalauréat STII Arts appliqués - Sèvres (92)

## Expositions personnelles

**2013**

- Léviathan, galerie Jean-Baptiste Claudot, Les Pavillons-sous-bois (93)

- Léviathan, espace Jacques Prévert, Aulnay-sous-bois (93)

**2009**

- Mala 800 / Quartier Maladrerie-Aubervilliers, collaboration artistique avec Simone Giovetti, photographe

## Chef de projet paysagiste

**Zeppelin**

**2016**

- Réaménagement des espaces extérieurs, Colline de Sion, Meurthe et Moselle

**2015**

- Démarche « Rayonner en Somme », Péronne + Gamaches (80)

- Accompagnement à la création de jardins collectifs, Les Mureaux (78)

- Concours pour la construction du nouvel hôtel de police municipale de la Ville de TOURCOING

**2014**

- PLU Intercommunal / CC de l'Ouest Amiénois (80)

- Réhabilitation et extension du site d'enseignement supérieur de Kedge Business School, Campus de Luminy, Marseille (13)

- Amélioration de l'accessibilité et des circulations

du groupe 64/70 rue Compans, Paris (75)  
Aménagement d'un jardin sur le toit de l'îlot 515,  
Cergy (95)  
- Aménagement de la partie végétale de la Place de  
la Rencontre , Persan (95)  
- Étude d'intégration paysagère des points d'apport  
volontaire des déchets ménagers dans l'espace  
urbain et rural / Béthune -Nord

### **2013**

- Aménagement d'un jardin participatif dans  
la résidence Les Tarterêts, Corbeil Essonne (91)  
- Concours d'idée : Restructuration et rénovation  
urbaine, paysagère et architecturale de la résidence  
Paul Manouvrier et du site contiguë dit « Louise de  
Bettignies » , Saint-Amand-les-Eaux (59)  
- Concours d'idée : Réaménagement du musée  
Andersen et de ses espaces extérieurs,  
Odense, Danemark  
- Concours d'idée : Réorganisation du campus

des Nations Unies et construction d'une extension,  
Bonn, Allemagne  
- Installation éphémère 19m3, Le tétris,  
salle de concert, Le Havre (76)

### **2012**

- Aménagement d'un jardin pédagogique pour  
l'école Joliot Curie, La Courneuve (93)  
- Accompagnement et aménagement participatif  
d'un jardin pépinière pour le secteur Clos, La  
Courneuve (93)  
- Aménagement participatif du cœur d'îlot  
Fernand Léger, Argenteuil (95)

### **Consultation internationale**

#### **2011**

- Étude de mise en valeur du patrimoine culturel  
et naturel de la ville de Siem Reap, Cambodge, en  
co-traitance avec l'agence Groupe 8

### **Artemise paysage**

#### **Entre 2009 et 2011**

- Complexe sportif des Blagis / Sceaux  
- Parc public et logements / Villejuif  
- ZAC à l'est des Fermes / Chessy  
- Opération de logement Green parc / Versailles  
- Opération de logements / Quartier Mont Thabor/  
Meaux  
- Ilot Rosso, 50 logements et parc public /  
Moissy-Cramayelle

### **Festival jardin**

#### **2009**

Terres noires, proposition pour le festival des jar-  
dins de Chaumont-sur-Loire

### **Free-lance**

#### **Entre 2009 et 2008**

Pour les agences Panorama, Radar et Composantes  
urbaines